



Bec WiFi, LED

TLL331201 - Manual de utilizare



INTO YOUR FUTURE

Compatibil cu **Alexa** si **Google Assistant**.

Specificatii tehnice

- **Tip:** LED
- **Consum:** 5W
- **Unghi iluminare:** 180°
- **Dimabil:** Yes
- **Durata de viata:** 25000h
- **Temperatura culoare:** 2700K-6500K
- **Standard WiFi:** IEEE 802.11b/g/n
- **Securitate:** WPA-PSK/ WPA2-PSK /WPA/WPA2/WEP/WPS2/WAPI
- **Criptare:** WEP/TKIP/AES
- **Consum standby:** $\leq 0.3W$
- **CRI:** $R_a > 80$
- **Temperatura ambientala functionare:** $-5 \sim 45^\circ$
- **Umiditate ambientala functionare:** $\leq 80\%$
- **Compatibilitate:** Echipamente cu sistem de operare Android 4.1 / iOS 8 sau mai recent
- **Pachetul include:** Bec WiFi LED lumina alba/calda/RGB, Manual de utilizare
- **Dimensiuni produs:** $\varnothing 50mm \times 60mm$
- **Greutate produs:** 60gr
- **Voltaj:** 220-240V
- **Lumeni +/-10%:** 460lm
- **Fassung:** GU10
- **Tip lumina:** Calda / Rece / RGB
- **Frecventa WiFi:** 2.4GHz

Aplicatia **Tellur Smart** este disponibila si in Google Play si in App Store.

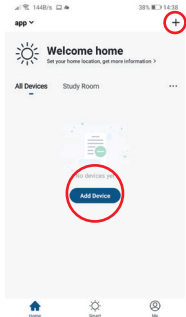


Odata ce ai descarcat-o, aplicatia iti va cere permisiunea de instalare pe dispozitivul tau. Introdu adresa de email, selecteaza tara in care locuiesti si seteaza o parola pentru contul tau Tellur Smart.

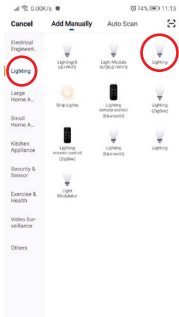


Adaugarea dispozitivului in aplicatie

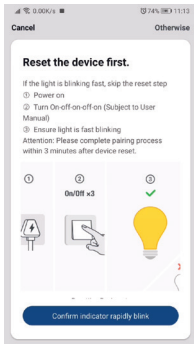
1. Selecteaza:
+ sau **Add Device**



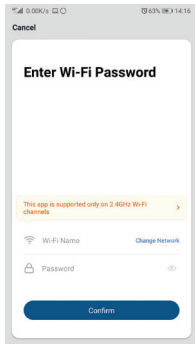
2. Selecteaza:
Lighting si **Lightning**



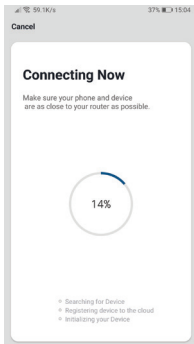
3. Reseteaza sau Aprinde becul



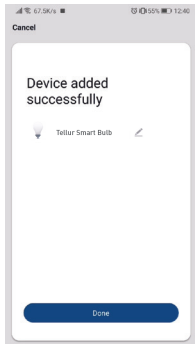
4. Confirma sau Configura retea Wi-Fi



5. Conectarea dureaza in medie 1 minut



6. Selecteaza **Done** si **bucurați-vă de produsul nostru**



Adaugarea dispozitivului a esuat

1. Asigura-te ca dispozitivul este pornit.
2. Asigura-te ca telefonul este conectat la internet.
3. Asigura-te ca dispozitivul este in modul de conectare. Reseteaza dispozitivul smart pentru a intra in modul de conectare (vezi sectiunea "Cum se reseteaza dispozitivul Tellur Smart").
4. Verifica router-ul si setarile acestuia: Daca folosesti un router wireless dual-band, selecteaza reseaua de 2.4GHz. Router-ul trebuie sa aiba activata functia de transmisie. Seteaza functia de criptare pe WPA2-PSK si tipul de autorizare ca AES sau seteaza-le pe amandoua pe "auto".
5. Asigura-te ca semnalul WiFi este suficient de puternic. Pentru a mentine calitatea semnalului, pastreaza o distanta cat mai mica intre router si dispozitivul smart pe care il conectezi.
6. Asigura-te ca ai o conexiune wireless de tipul 802.11.b/g/n
7. Asigura-te ca nu ai depasit numarul maxim de dispozitive conectate pe care aplicatia il poate suporta (150).
8. Verifica daca functia de filtrare MAC a router-ului este activa. Daca este, sterge dispozitivul din lista de filtrare si asigura-te ca router-ul nu blocheaza conectarea dispozitivului.
9. Asigura-te ca parola WiFi introdusa in aplicatie este cea corecta.

Moduri de conectare EZ si AP:

Dispozitivele smart pot fi conectate folosind doua modalitati: EZ si AP.

Modul EZ este cea mai usoara modalitate de conectare si activare a unui dispozitiv smart. Trebuie sa ai dispozitivul, o retea wireless activa, cu parola si aplicatia Tellur Smart pe o tableta sau smartphone.

Modul AP poate fi folosit pentru configurarea si activarea unui dispozitiv smart utilizand doar tableta / smartphone-ul si mai tarziu conectarea la o retea wireless.

Cum se reseteaza dispozitivul Tellur Smart?

Procedura de resetare pentru dispozitivele de iluminare (becuri, intrerupatoare) -> Incepe prin a stinge luminile. Reseteaza dispozitivul urmand intocmai succesiunea pornit-oprit-pornit-oprit-pornit (intervalul de timp dintre pornire-oprire nu trebuie sa depaseasca 10 secunde). Cand luminile se aprind intermitent, dispozitivul a fost resetat cu succes. Daca luminile nu se aprind intermitent, repeta pasii de mai sus. Cand luminile se aprind intermitent rapid (4 ori/secunda), dispozitivul a intrat in modul de conectare EZ. Daca luminile se aprind cu intermitenta scazuta (2 ori/3 secunde), dispozitivul intrat in modul de conectare AP. In modul EZ, repeta pasii de mai sus pana cand luminile se aprind cu intermitenta scazuta, indicand trecerea

dispozitivului in modul de conectare AP (si vice versa).

Cum sa adaugi un dispozitiv in mod EZ:

1. Asigura-te ca LEDul lumineaza intermitent, rapid.
2. Asigura-te ca telefonul este conectat la reseaua WiFi.
3. Apasa butonul "Add device" in aplicatia Tellur Smart si introdu parola retelei WiFi pe care faci conectarea.
4. Din lista de dispozitive smart disponibile, selecteaza dispozitivul pe care vrei sa il adaugi si conecteaza-l.

Cum sa adaugi un dispozitiv in mod AP:

1. Asigura-te ca LEDul lumineaza intermitent, cu o frecventa scazuta.
2. Apasa "Add device" in aplicatia Tellur Smart si selecteaza "AP mode" din coltul dreapta-sus. Conecteaza dispozitivul prin reseaua proprie si apoi conecteaza-l la reseaua WiFi.
3. Apasa "Next" pentru a adauga dispozitivul.

Pot controla dispozitivul cu o retea 2G / 3G / 4G?

Cand conectezi un dispozitiv pentru prima data, este necesar ca telefonul si dispozitivul sa fie conectate la aceeasi retea WiFi. Dupa adaugare, poti controla dispozitivul prin intermediul conexiunilor 2G/3G/4G.

Cum pot oferi acces dispozitivului pentru a fi controlat de alte persoane/familie?

Deschide aplicatia Tellur Smart, acceseaza "Profil" > "Partajare dispozitiv" > "Conexiuni" si selecteaza "Adaugati partajare".

Cum pot gestiona dispozitivele partajate de altii?

Deschide aplicatia Tellur Smart si acceseaza "Profil" > "Partajare dispozitiv" > "Conexiuni primite". Poti sterge dispozitivele partajate de alti utilizatori printr-o glisare la stanga.

Integrare cu Amazon Alexa

1. Acceseaza meniul principal al aplicatiei Alexa.
2. Selecteaza "Skills" / "Skills & Games".
3. Tasteaza Tellur Smart in bara de cautare.
4. Selecteaza aplicatia Tellur Smart si apasa "Enable".
5. Adauga datele de inregistrare folosite in aplicatia Tellur Smart.

Aplicatia Tellur Smart este acum integrata cu Alexa si poti incepe sa iti controlezi dispozitivele smart prin comenzi vocale. Daca ti-ai redenumit dispozitivele, asigura-te ca alegi un nume pe care Alexa il poate recunoaste cu usurinta.

Pentru a-ti controla vocal dispozitivele prin Alexa, foloseste

comenzi vocale simple si clare. Iata un exemplu pentru luminile din dormitor:

"Alexa, turn off bedroom light"

"Alexa, turn on bedroom light"

"Alexa, dim down bedroom light"

"Alexa, set bedroom light to red"

Integrare cu Google Home

Inainte de a folosi Google Home pentru a-ti controla dispozitivele smart, asigura-te ca indeplinesti urmatoarele conditii:

Ai un dispozitiv Google Home sau un dispozitiv Android cu Google Assistant.

- Ai cea mai recenta versiune a aplicatiei Google Home.
- Ai cea mai recenta versiune a aplicatiei Google (exclusiv Android).
- Limba de afisare a dispozitivului este English US.
- Ai instalat aplicatia Tellur Smart si ai un cont activ in ea.

Adauga dispozitivele in aplicatia Tellur Smart. Poti sari peste aceasta parte daca ai deja instalate dispozitive prin intermediul aplicatiei.

Conecteaza-ti contul:

1. Intra in pagina de start din Google Home si apasa "+".
2. Apasa "Add new", introdu Tellur Smart in bara de cautare si selecteaza aplicatia din lista. Selecteaza regiunea/tara contului tau Tellur Smart, introdu contul si parola folosite in Tellur Smart si apasa "Link now".

Dupa ce asociezi camere pentru fiecare dispozitiv, acestea vor aparea in Home Control.

Pentru a-ti controla vocal dispozitivele prin Google Home, foloseste comenzi vocale simple si clare. Iata un exemplu pentru luminile din dormitor:

OK Google, turn off bedroom lights.

OK Google, set bedroom light to 50%.

OK Google, brighten bedroom light.

OK Google, dim bedroom light.

OK Google, set bedroom light to red.*

*Momentan, limba romana este indisponibila pentru asistentii virtuali Google si Amazon Alexa.

Declaratie de Conformitate

Noi, ABN SYSTEMS INTERNATIONAL S.R.L., Bucuresti, Sector 1, strada Marinarilor, nr. 31, declaram pe propria noastra raspundere ca produsul:

Product description	Brand	Cod Produs
Bec WiFi, LED, GU10, 5W, alb	Tellur	TLL331201

Nu pune in pericol viata, sanatatea, securitatea muncii, nu are impact negativ asupra mediului si corespunde standardelor inscrise in declaratiile de conformitate ale producatorului.

Produsul este in conformitate cu urmatoarele standarde si/sau alte documente normative:

LVD – 2014/35/EU

Standarde aplicate:
EN 62650:2012+A1:2015



Informatii privind deseurile de echipamente electrice si electronice (DEEE) - (Anexa a

— manualului de utilizare)

Deseurile de echipamente electrice si electronice (DEEE) pot contine substante periculoase ce au un impact negativ asupra mediului si sanatatii umane, in cazul in care nu sunt colectate separat.

Acest produs este conform cu Directiva UE DEEE (2012/19/UE) si este marcat cu un simbol de clasificare a deseurilor de echipamente electrice si electronice (DEEE), reprezentat grafic in imaginea alaturata.

Aceasta pictograma indica faptul ca DEEE nu trebuie amestecate cu deseurile menajere si ca ele fac obiectul unei colectari separate.

Avand in vedere prevederile OUG 195/2005 referitoare la protectia mediului si O.U.G. 5/2015 privind deseurile de echipamente electrice si electronice, va recomandam sa aveti in vedere urmatoarele:

- Materialele si componentele folosite la constructia acestui produs sunt materiale de inalta calitate, care pot fi refolosite si reciclate.
- Nu aruncati produsul impreuna cu gunoiul menajer sau cu alte gunoaie la sfarsitul duratei de exploatare.
- Transportati-l la centrul de colectare pentru reciclarea echipamentelor electrice si electronice unde va fi preluat

in mod gratuit.

- Va rugam sa luati legatura cu autoritatile locale pentru detalii despre aceste centre de colectare organizate de operatorii economici autorizati pentru colectarea DEEE.

